



Instruction Booklet 사용설명서



MOISTWRAP Hair Dryer 모이스트랩 헤어 드라이어 VSD1200PIK

VS SASSOON MOISTWRAP HAIR DRYER

IMPORTANT SAFETY INSTRUCTIONS

When using electrical appliances, especially when children are present, basic safety precautions should always be followed, including the following:

READ ALL INSTRUCTIONS BEFORE USING KEEP AWAY FROM WATER

SAFETY PRECAUTIONS

WARNING: The polyethylene bags over the product or its packaging may be dangerous. Keep these bags out of the reach of babies and children.

Never use them in cribs, children's beds, pushchairs or playpens. The thin film may cling to the nose and mouth and prevent breathing. A bag is not a toy.

WARNING: Do not use this appliance near bathtubs, showers, basins or other vessels containing water.



- If you are using the unit in a bathroom, unplug it after you have finished using it. Using the unit close to a source of water can, in fact, be dangerous, even if the unit is switched off. To ensure additional protection, have installed in your bathroom a residual current device (RCD) with a nominal trip current no higher than 30 mA. Ask your electrical fitter for advice.
- Never immerse the unit in water or any other liquid.
- If the supply cord is damaged, it must be replaced by the manufacturer, its service agent or similarly qualified persons in order to avoid a hazard.
- When using the unit, make sure the unit's air vent is not blocked. Make sure there is no hair or any other dirt obstructing the unit's rear filter.
- This unit has been equipped with a temperature cut-out. If the unit overheats, it will shut off automatically or will stop heating. If this happens, slide the switch on the unit's handle into the OFF position, unplug the unit and allow it to cool for 10 minutes. BEFORE using it again, make sure there is no hair or any other dirt in the unit's rear filter. Plug the unit in and switch it on. If it overheats again, stop using it immediately, switch it off and unplug it. Return the unit to the VS SASSOON service center.
- Do not use the unit if it has fallen or if it appears to be damaged.
- Do not leave the unit unattended when it is plugged in or switched on.
- Unplug the unit immediately if you have problems when using it.
- Do not use any accessories other than those recommended by manufacturer.
- Unplug the unit after each use and before cleaning it.
- Avoid any contact between the unit's hot surfaces and your skin, in particular, your ears, eyes, face and neck.
- This unit is not intended for use by people (including children) with reduced physical, sensory or mental capabilities, or by persons who lack experience or knowledge, unless they are supervised or have been given instructions beforehand on

the use of the unit by a person responsible for their safety. Children should be supervised to make sure they do not treat the unit like a toy.

- Allow the unit to cool before storing.
- To prevent damage to the cord, do not wrap it around the unit and ensure it is stored without twisting or folding it.
- Before plugging in, read the information about voltage adjustment contained in the operating instructions section of this manual.
- Do not use with a voltage converter.

FEATURES

- Moistwrap technology of this product can release positive and negative ion at the same time, make hair more moist.
- Unique "Air Attraction Channel" will bring more moisture to hair and can form a "cool air wraps hot air" with main air channel which achieves fast dry result and protect hair.
- Consistent temperature mode, protect hair from high temperature damage.
- Professional 1600W AC motor, longer using life, more powerful.
- Folding handle, easy for storage.

GET TO KNOW YOUR MOISTWRAP HAIR DRYER



DUAL VOLTAGE

The voltage of this product is dual voltage which can be used under alternating voltage of 110V or 220V. Default status of voltage of

this dryer is 220V, if you need to adjust it to 110V, please use slot type screwdriver to adjust the switch to left for 110V, and make it work with correct socket if necessary.

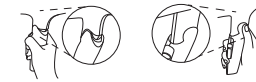
NOTE

- Please make sure you adjust voltage first then make plug in or product will be damaged due to wrong working voltage.
- Please only use slot type screwdriver to adjust voltage and please don't use other tools or product will be damaged.

USE INSTRUCTIONS

TIPS

- Please make sure the distance between your hair and air outlet of dryer is at least 3cm when using, or scalp may be burnt.
- Please make sure the distance between your hair and air inlet of dryer is at least 10cm or hair may be absorbed into the dryer to cause damage.
- This product only can be used for hair drying and hair styling. Please don't use it for other purpose, like pet using or dry your cloth, etc. or will cause damage or fire.
- Please don't touch concentrator area as high temperature when dryer working or will cause damage.
- When stretching or folding the handle, please don't keep your finger away from connected gap area (as picture in below) or will cause finger clipped or damage.



- Please don't look at or face the air outlet when using or will cause damage by the high temperature and dust.
- You will also notice that the unit sputters slightly, this sound is normal for a high output ion generator.
- To avoid over-drying, do not concentrate heat on any one section for an extended length of time. Keep dryer moving as you style. For pinpoint airflow, use the snap-on concentrator attachment.
- For quick touch-ups between shampoos, dampen hair with a mist of water before styling with the dryer.
- When using your dryer to create curls and waves, dry hair almost completely on a warmer temperature setting, then finish styling with cold shot feature to quickly close hair shaft and lock in style.

BEGIN TO USE

- Please wipe hair by towel until water doesn't drop.
- Please use brush or finger to make hair smooth without enwind or knot.
- Please make sure the dryer has been adjusted on 0 mode and then insert the plug. Please check and adjust working voltage firstly according to "Worldwide Voltage" using guideline then make plug in or product will be damaged due to wrong working voltage.

- Select appropriate mode for hair drying.

Attention: It is normal if slight peculiar smell come out from dryer at the early stage you power on, it will not influence your using.

BODY & VOLUME

To create extra volume, turn head upside down while drying. Position the airflow toward the roots for maximum lift. When hair is dry, toss head back and brush hair into place.



STRAIGHTENING

Work with hair in sections when creating a super-straight look. Using a large round brush (approximately 2" diameter), hold hair taut in each section and bend ends slightly under as you dry.



MAKING WAVES

Tousled, natural-looking waves are easily created by grasping hair at the roots and scrunching between fingertips while drying.



PRODUCT MAINTAIN

Please maintain product according to below tips:

- Please make sure all checking, cleaning or storage will be done after power cutting and product cool down, or will cause damage.
- Please don't smear any lube or other maintain product on product's surface.
- Only can use towel to clean the surface of product, please don't use any cleaning liquid like alcohol, nail polish remover or other cleaner, or will cause color fading, malfunction or damage.
- Please make sure there is no hair protection product or cosmetic left on handle or body of product after using, or will cause plastic aging, color fading, malfunction or damage.
- Please don't pull, warp or overbending on power line, please don't twine the power line on product body or will cause damage or malfunction.
- If any abnormal or product damage, please cut power immediately and wait until product cool down, then contact VS after-sales center. Please don't disassemble product by yourself.
- This warranty is no longer valid in case of alteration or repair by any unauthorised persons.

USER MAINTENANCE

Your dryer is virtually maintenance-free. No lubrication is needed. For proper operating performance, the dryer must be kept clean. Blocked or clogged air intake vents will cause the dryer to overheat. When cleaning is needed, unplug the cord, and clean dust and lint from air intake openings with a small brush or the brush attachment of a vacuum cleaner. The outer surface of the dryer should be wiped clean with a damp cloth only.

CAUTION

NEVER allow the power supply cord to be pulled, twisted, or severely bent. Never wrap the cord tightly around the dryer. Damage will occur at the high flex point of entry into the dryer, causing it to rupture and short. Inspect the cord frequently for damage. Stop use immediately if damage is visible or unit stops or operates intermittently.

STORAGE

When not in use, your dryer should be disconnected and stored in a safe, dry location, out of reach of children. Do not wrap line cord around dryer.

THE DATE CODE MENTIONED

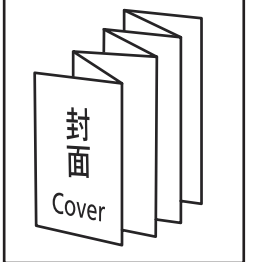
WWYYXXX was mentioned on unit as manufactured date so you can see W as week and Y as year for your reference.



CONTINENTAL CONAIR LIMITED CHINA CREATIVE DEPARTMENT

Date	12/04/2019
Customer	VS-HK
Model No.	VSD1200PIK
Description	IB
Job No.	19VS123
Reference No.	IB-19/364
Revision No.	0
Color	1C + 1C (Black)
Open Size	644mm(W) x 214mm(H)
Folded Size	92(W) x 214(H) / mm
Material	80gsm Artpaper
Prepared by	Betty Bai
Approved by	Jimmy Ng
Designer	
Vendor	SilverPlan
Supplier	

折叠方法
Folding method:
16 pages (7 x 2)



수입 판매원

콘에어코리아트레이딩주식회사
서울시 성동구 성수이로 66 서울숲드림타워
1304 ~ 1306호

소비자상담실: 1899-0209

A/S센터: 자사의 A/S대행업체인 필일렉
www.fillelec.co.kr의 홈페이지를 통해서 가까운 A/S센터(전국 38개점)를 확인하세요

Conair Korea Trading Limited
#1304~1306 Seoul Soop Dream Tower,
66 Seongsui-ro, Seongdong-gu, Seoul, Korea
www.vidalsassoon.kr

Certain trademarks used under license from The Procter & Gamble Company or its affiliates.

비달사순 모이스트랩 헤어 드라이어

주요 안전 주의사항

제품 사용 시, 특히 어린이가 있을 경우 다음의 안전 주의 사항을 반드시 준수하십시오.

사용 전 반드시 사용 설명서를 숙지 하십시오. 물에 닿거나 빠뜨리지 마십시오.

안전 주의사항

경고: 제품 포장에 사용된 폴리에틸렌 재질의 포장재는 어린이가 사용하기에 위험할 수 있으니 어린이의 손이 닿지 않는 안전한 곳에 두십시오. 유아 및 어린이 침대, 유모차, 하이체어, 어린이 놀이 지역 안에서는 절대 사용하지 마십시오. 얇은 막의 필름이 코나 입에 붙어 질식을 유발할 수 있습니다. 포장재는 장난감이 아닙니다.



경고: 이 제품을 욕조, 샤워실, 세면대 등 물이 닿기 쉬운 곳에서 사용하지 마십시오.



- 부득이 욕실 등 물이 있는 곳에서 사용할실 경우, 사용 후 반드시 플러그를 뽑아 주십시오. 전원 스위치가 꺼져있더라도 본 제품이 물 가까이에 있을 경우 위험할 수 있습니다. 보다 안전한 사용을 위하여 욕실의 잔류 전류 용량은 30mA 이하여야 합니다. 욕실 등에서 사용시 위 사항을 참조하여 전문가와 상의하시기 바랍니다.
- 본 제품을 절대로 물 또는 다른 액체에 담그거나 빠뜨리지 마십시오.
- 전원코드가 손상된 경우 사용을 중단하시고 위험 방지를 위해 반드시 서비스 센터에 연락하여 수리를 받으셔야 합니다.
- 사용 시 공기 투입구가 막히지 않았는지 확인 하십시오. 또한 후면 필터가 먼지나 머리카락으로 막히었지 않은지 확인 후 사용하십시오.
- 본 제품에는 온도 조절장치가 장착되어 있습니다. 만약 제품의 온도가 지나치게 상승하게 되면 온도 조절장치에 의해 자동으로 전원이 꺼지거나 열이 더 이상 공급되지 않습니다. 이와 같이 제품이 자동으로 전원이 차단된 경우, 스위치를 OFF로 설정하고 10분 정도 열을 식힌 후 다시 사용하시기 바랍니다. 사용 전에는 후면의 필터가 먼지나 머리카락으로 막히지

않았는지 확인 하시기 바랍니다. 과열이 지속될 경우 즉시 사용을 중단하시고 반드시 서비스센터에 연락하시기 바랍니다.

- 떨어뜨리거나 손상된 기기는 사용을 중단하십시오.
- 플러그가 연결되어 있거나 전원이 켜진 상태로 기기를 방치하거나 자리를 비우지 마십시오.
- 사용 중 이상이 발견된 경우 바로 사용을 중단하시고 전원을 끄고 플러그를 뽑으십시오.
- 제조업체가 공급하는 부품 외의 부품은 사용하지 마십시오.
- 제품 사용 후와 세척 전 반드시 전원을 끄고 플러그를 뽑으십시오.
- 고온상태의 기기 표면이 피부(특히 귀, 눈, 얼굴, 목)에 닿지 않도록 주의하십시오.
- 본 제품은 영유아, 어린이, 심신박약자, 심신상실자, 정신질환자, 사용 경험이 없거나 사용이 미숙한 사람 등에 의해 사용되어서는 안되며, 사용시엔 반드시 안전을 책임질 수 있는 보호자의 지도하에 사용하도록 합니다. 특히 어린이가 장난감처럼 사용하지 않도록 각별한 주의 바랍니다.
- 제품 보관 시에는 충분히 제품의 표면이 식은 상태에서 보관하십시오.
- 전원 코드의 손상을 막기 위해 코드를 꼬거나 제품에 돌돌 말아 보관하지 마십시오.
- 전원에 연결하기 전에, 본 매뉴얼의 전압 조절에 대해 숙지하십시오.
- 전압 변환기와 함께 사용하지 마십시오.

주요 기능

- 본 드라이어의 모이스트랩 테크놀로지는 양이온과 음이온의 동시 방출, 더욱 건강한 머릿결을 유지할 수 있도록 도움을 줍니다.
- 본 기기만의 특별한 ‘공기유입채널’은 모발은 더 건강하게 도와주고, ‘따뜻한 공기를 감싼 시원한 공기’를 형성하여 빠른 모발 건조와 모발 보호에 도움을 줍니다.
- 온도를 일정하게 유지하여 모발을 고온으로 인한 손상으로부터 지켜줍니다.
- 강력한 1600W AC 모터로, 더욱 강력하고 오래 사용할 수 있습니다.

5. 접이식 핸들로 손쉽게 보관할 수 있습니다.

제품 상세



듀얼 볼트 (110V/ 220V)

본 제품의 전압은 국제 전압이며 110V 또는 220V 의 전압에서 사용할 수 있습니다. 본 제품의 기본 전압은 220V로 설정되어 있으므로, 110V로 조정 해야하는 경우 슬롯 형 드라이버를 사용하여 스위치를 왼쪽으로 돌려 110V로 조정하고, 필요한 경우 알맞는 소켓(아답터, 돼지코)을 장착하여 작동하도록 하십시오.

주의 사항

- 사용 전 전압을 확인하십시오. 잘못된 전압의 사용은 제품을 손상시킬 수 있습니다.
- 슬롯 타입 드라이버 외 다른 도구로 전압을 조정하지 마십시오. 제품이 손상 될 수 있습니다.

사용시 주의사항

- 모발 건조 시 두피의 손상을 방지하기 위해, 기기의 공기 배출구와 모발 사이에 최소한 3cm 정도의 거리를 두십시오.
- 모발과 기기의 공기 흡입구 사이에 최소한 10cm 이상의 거리를 두십시오.
- 본 기기는 모발의 건조와 스타일링용 제품입니다.

동물의 털이나 의류 건조 등 다른 용도로 사용하지 마십시오.

- 드라이어 작동 시에는 노즐이 뜨거워 다칠 수 있으므로 만지지 마십시오.
- 핸들을 접거나 펼칠때, 제품의 접히는 부분에 손을 다치지 않도록 주의하여 주십시오. (아래 이미지 참조)



- 사용 중 공기 송출구가 직접 얼굴을 향하게 두시 마십시오 송출구를 통해 뜨거운 바람이나 먼지나 나와 부사의 위험이 있습니다.
- 또한 사용 중 제품에서 ‘타닥’하는 소리가 날 수 있으나 해당 현상은 기계의 이상이 아닌 고출력의 이온 발생기에서 일어나는 정상적인 소리입니다.
- 과도한 드라이를 방지하기 위해 사용 시에는 한 부위에 집중하여 사용하지 마시고 가볍게 움직이며 열이 고르게 전달 되도록 하십시오. 정교한 스타일링시에는 집중노즐 부착하여 사용하십시오.
- 간편하고 빠른 스타일링 혹은 손질이 필요한 경우에는 모발에 물을 살짝 분무하여 드라이하십시오.
- 본 제품을 사용하여 결과 웨이브 스타일링을 하실 경우 중간 온도로 모발의 물기를 완전히 말린 후 쿨모드로 빠르게 스타일링 하여 고정력을 높이십시오.

사용 전 주의사항

- 모발에서 물방울이 떨어지지 않을 정도로 충분히 물기를 제거하여 주십시오.
- 브러시나 손가락을 사용하여 머리카락의 엉킨 부분을 풀어주십시오.
- 제품의 전원코드를 꽂기 전에 반드시 ‘국제 전압’ 가이드에 따라 규격에 맞는 전압으로 조정하십시오. 전압 및 스위치가 ‘0’에 위치한 지 확인 후 전원코드를 꽂으십시오.
- 원하시는 온도를 선택하여 드라이 하십시오.

주의: 개봉 후 일정 기간 제품 사용 시 독특한 냄새가 날 수 있으나 사라지며, 정상적인 현상으로 제품 사용에 영향을 미치지 않습니다.

볼륨 스타일

집중 슬림 노즐 없이 드라이를 하면 풍성한 볼륨을 만들 수 있습니다. 머리를 앞으로 숙여 머리카락을 앞쪽으로

쏟아 내린 후 뿌리 쪽에 손가락을 넣어 털면서 드라이하십시오. 풍성한 볼륨을 위해 별도의 빗질은 하지 마시고 손가락을 사용하여 마무리 하십시오.



스트레이트 스타일

자연스러운 스트레이트 스타일을 완성하려면 우선 드라이어에 집중 노즐을 끼워 주십시오. 모발을 적당량으로 나눈 후, 브러시를 사용하여 모발을 팽팽하게 당겨준 상태에서 드라이어 바람을 수직으로 불어 넣으십시오.



웨이브 스타일링

손가락을 사용하여 뿌리방향으로 머리를 감아 가볍게 움켜쥘 상태로 드라이하면 자연스러운 웨이브 스타일링을 완성할 수 있습니다.



유지 및 관리

아래 안내 사항에 따라 관리하십시오:

- 제품의 보관 및 세척 시 제품의 손상 및 파손을 막기위해 전원이 완전히 차단되었는지, 열이 충분히 식었는지 확인하십시오.
- 제품 표면을 윤활유나 기타 유지 보수 제품을 사용하지 마십시오.
- 반드시 마른 수건을 사용하여 제품의 겉면만 부드럽게 닦아 내십시오. 절대로 알코올, 아세톤, 혹은 다른 세척제를 사용하지 마십시오. 제품의 변색, 오작동 또는 파손의 원인이 됩니다.
- 사용 후 헤어케어 제품이나 화장품 등이 기기 표면에 남지 않도록 하십시오. 제품의 노화, 변색, 오작동, 혹은 손상의 원인이 됩니다.
- 전원코드를 잡아당기거나, 심하게 구부리지 마십시오. 또한 본체에 전원코드를 감아 보관하지 마십시오. 제품의 손상 및 오작동의 원인이 됩니다.
- 작동 중 제품의 이상 또는 손상이 발생한 경우 즉시 사용을 중단하시고 제품을 충분히 식힌 후 A/S 센터에 연락하십시오. 절대로 직접 제품을 분해하지 마십시오.
- 직접 또는 승인 혹은 지정된 A/S센터가 아닌 곳에서 수리하거나 개조한 경우 본 제품의 보증은 더 이상 유효하지 않습니다.

유지 및 관리

본 제품은 별도의 유지 보수를 필요로 하지 않습니다.

또한 윤활제를 사용하지 않습니다. 제품의 올바른 작동을 위해서 반드시 깨끗한 상태로 유지 하십시오. 공기 투입구가 막히거나 차단된 경우 드라이어 과열의 원인이 됩니다. 세척이 필요한 경우, 전원을 차단하고 공기 투입구를 개봉하여 청소용 브러시를 사용하여 먼지를 제거하십시오. 기기의 표면은 젖은 천으로 부드럽게 닦아 주십시오.

주의

절대로 전원코드를 잡아당기거나 꼬는 등 심하게 구부리지 마십시오. 절대로 전원코드를 기기에 돌돌 말아 보관하지 마십시오. 이는 전원코드의 손상 및 파열, 합선 문제를 발생 시킬 수 있습니다. 수시로 전원코드를 확인하시고 손상된 경우 즉시 사용을 중단하십시오.

보관

기기를 사용하지 않으실 때는 전원을 차단하고 코드를 뽑아 어린이의 손이 닿지 않는 안전한 장소에 보관하십시오. 전원코드를 기기에 감지 마십시오.

제조일 표기

제조일은 본 제품에 WWYYXXX형태로 표기되어 있습니다. W는 ‘주 수’, Y는 ‘년도’를 나타냅니다.

제품 품질 보증서

성 명	
전화번호	/휴대폰번호
e-mail	
주 소	
구입일자(년/월/일)	
모델번호(사용설명서 앞면 표기)	
대리점명(구입처)	

■ 주의사항

- 서비스를 받고자 하실때는 이 보증서와 구입 영수증을 제시하여 주십시오.
- 제품 구입일자가 고쳐지거나, 지워졌을 경우에 본 보증서는 무효입니다.
- 이 보증서를 분실하실 경우, 재발행되지 않습니다.

본 보증서는 보관하십시오

■ 품질 보증의 조건

- 본 제품의 품질보증 기간은 구입 일자로부터 2년간 입니다.
- 일상적인 사용에 의한 제품의 마모나, 마찰 또는 천재지변에 의한 제품의 손상 및 사용 설명서 상의 주의사항을 따르지 않고 임의로 사용하거나, 취급부주의로 인한 고장 등에 대해서는 본 보증서에 의한 무상 서비스를 받을 수 없습니다.
- 품질 보증서 상의 보증기간 내에는 제조상 또는 제질상의 결함으로 발생한 불량 등 에 대하여 무상 서비스를 받을 수 있으며 폐사의 판단에 따라 부품의 교환 또는 제품의 교환도 가능합니다.
- 본 보증서의 효력은, 품질 보증서와 보증 등록서상의 대리점의 판매 확인과 제품구입 후 4주 이내 보증등록서가 고객 서비스 센터에 우송 되었을 때로부터 발생 합니다.
- 본 제품 품질보증은 수입판매원의 관할 이외 지역과 적법하게 위임 받지 않은 판매처의 보증일 경우 효력을 상실합니다.

서비스를 받으시고자 할 경우 보증서의 내용을 기록하여 제품과 함께 보내주십시오.

수입 판매원 론에어코리아트레이딩주식회사 서울시 성동구 성수이로 66 서울숲드림타워 1304 ~ 1306호 소비자상담실: 1899-0209 A/S센터: 자사의 A/S대행업체인 필일렉 www.fillelec.co.kr의 홈페이지를 통해 서 가까운 A/S센터(전국 38개점)를 확인하세요
--