



## Instruction Booklet 사용 설명서



### ROSE GOLD TITANIUM 2 IN 1 STRAIGHTENER 로즈골드 티타늄 2 IN 1 스트레이트너

VST481K

### ROSE GOLD TITANIUM 2 IN 1 STRAIGHTENER

With its perfect design, the PURE METAL has been specially conceived to instantly straighten or curl your hair to perfection.

#### IMPORTANT SAFETY INSTRUCTIONS

When using electrical appliances, especially when children are present, basic safety precautions should always be followed, including the following:

#### READ ALL INSTRUCTIONS BEFORE USING KEEP AWAY FROM WATER

#### SAFETY PRECAUTIONS

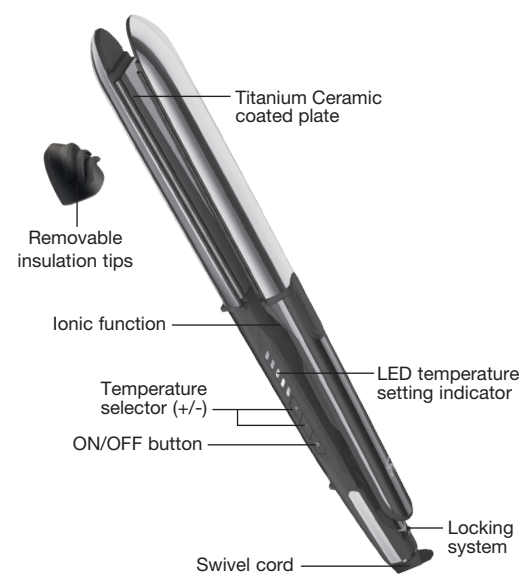
**WARNING:** The polyethylene bags over the product or its packaging may be dangerous. Keep these bags out of the reach of babies and children.

Never use them in cribs, children's beds, pushchairs or playpens. The thin film may cling to the nose and mouth and prevent breathing. A bag is not a toy.

**WARNING:** Do not use this appliance near bathtubs, showers, basins or other vessels containing water.

1. If you are using the unit in a bathroom, unplug it after you have finished using it. Using the unit close to a source of water can, in fact, be dangerous, even if the unit is switched off. To ensure additional protection, have installed in your bathroom a residual current device (RCD) with a nominal trip current no higher than 30 mA. Ask your electrical fitter for advice.
2. Never immerse the unit in water or any other liquid.
3. If the supply cord is damaged, it must be replaced by the manufacturer, its service agent or similarly qualified persons in order to avoid a hazard.
4. Do not use the unit if it has fallen or if it appears to be damaged.
5. Do not leave the unit unattended when it is plugged in or switched on.
6. Unplug the unit immediately if you have problems when using it.
7. Do not use any accessories other than those recommended by manufacturer.
8. Unplug the unit after each use and before cleaning it.
9. Avoid any contact between the unit's hot surfaces and your skin, in particular, your ears, eyes, face and neck.
10. This unit is not intended for use by people (including children) with reduced physical, sensory or mental capabilities, or by persons who lack experience or knowledge, unless they are supervised or have been given instructions beforehand on the use of the unit by a person responsible for their safety. Children should be supervised to make sure they do not treat the unit like a toy.
11. Allow the unit to cool before storing.
12. To prevent damage to the cord, do not wrap it around the unit and ensure it is stored without twisting or folding it.

### GET TO KNOW YOUR STRAIGHTENER



#### OPERATING INSTRUCTIONS

This unit is designed to operate at 220 volts AC. Use on Alternating Current (50-60 hertz) only.

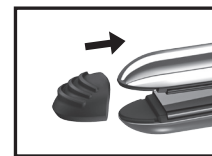
#### AUTOMATIC SHUT OFF

If the appliance is left switched on for more than around 1 hour, it will automatically shut off.

#### USER

**WARNING:** hot surfaces! Do not touch the metal parts of the appliance with fingers. During use, take care not to bring the appliance into contact with the scalp, face, ears or neck.

- For optimal precision straightening or curling, use the removable insulation tips. Position them before switching on the appliance, sliding them onto the front of each plate and into place.



- Untangle hair thoroughly. Clip the upper layers out of the way, so that you can start with the underneath sections.
- Plug in the appliance and switch on.
- Use the temperature selector to select the desired temperature. As a rule, we recommend using a lower temperature for fine, bleached and/or damaged hair, and a higher temperature for curly, thick and/or difficult-to-style hair. All hair is different. We recommend using the lowest temperature at first use. Thereafter, you can gradually increase the setting if necessary. As a rough

guide, see the table below:

Temperature	Hair Type
150 – 170 °C	Fine, bleached and/or damaged hair
170 – 210 °C	Normal, coloured and/or
210 – 230 °C	Thick and/or very curly hair

- Allow to heat up for 15 seconds. The indicator light flashes until the desired temperature is reached.

#### STRAIGHTENING BASICS

Take up a section about 5 cm wide and place it between the 2 heating plates, near the roots of your hair. Close the appliance and keep the plates closed with your other hand, taking care not to touch them. Slowly glide the appliance over the length of the section, from the roots to the tips. Repeat again if necessary.



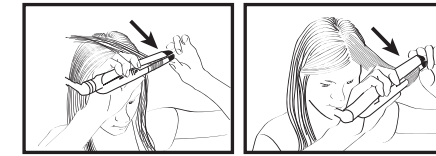
- Let the hair cool down before you comb it.
- After use, switch off and unplug the appliance. Allow the appliance to cool before storing.

#### CURLING BASICS

Take up a section about 3 cm wide and place it between the 2 heating plates, near the roots of your hair. Turn the appliance 180° upwards (or downwards, depending on the curl desired).



Slowly slide the straightener along the whole length of the hair, from the roots to the tips, using your other hand to hold the plates properly closed against the hair.



Remove the straightener and use your fingers to twist the section again so that it takes its natural position.



Repeat if necessary. You may wish to set the curls using a light misting of hairspray.

#### Notes:

- When using the unit for the first time, you might notice a distinct odour: this is common and will disappear by the next use.
- Each time you use the appliance, you may see some a small amount of steam given off. Do not be concerned, this could be because of evaporation of the natural oils of the hair, residual hair products (leave-in hair products, hairspray, etc.) or excess moisture evaporating from your hair.
- A heat protection spray can be used to provide optimal protection of the hair.
- It is quite normal to hear a slight noise, similar to a crackle: this is the characteristic noise of the ion generator.

#### MAINTENANCE

Your straightening iron is virtually maintenance-free. No lubrication is needed. Keep all openings clear of dirt and dust. If cleaning becomes necessary, disconnect the unit from the power source, allow to cool, and wipe exterior with a cloth. If any abnormal condition occurs, unplug the unit, allow it to cool, and return it for repair to an authorized service representative only. No repairs should be attempted by the consumer.

However, in order to keep the best performance from your straightening iron all the time, please note the following care instructions.

- Do not scratch the surface of the plates with sharp objects or wipe with coarse material.
- Do not use this straightening iron with strong chemicals, like perm lotions.
- Do not clean the plates with strong cleaning agents. In most cases, mild detergent will be able to remove any stains or traces of styling products left on the plates easily.

#### CAUTION

NEVER allow the power supply cord to be pulled, twisted, or severely bent. Never wrap the cord tightly around the appliance. Damage will occur at the high flex point of entry into the appliance, causing it to rupture and short circuit. Inspect the cord frequently for damage. Stop use immediately if damage is visible or if unit stops or operates intermittently.

#### STORAGE

When not in use, your appliance is easy to store. Allow appliance to cool, then simply store out of reach of children in a safe, dry location. Do not jerk or strain cord at plug connections. Do not wrap the line cord around the appliance. Allow the cord to hang or lie loose and straight at the point of entry into the appliance.

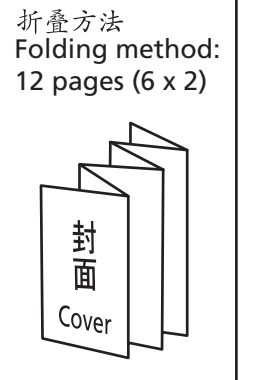
#### THE DATE CODE MENTIONED

WWYYXXX was mentioned on unit as manufactured date so you can see W as week and Y as year for your reference.



### CONTINENTAL CONAIR LIMITED CHINA CREATIVE DEPARTMENT

Date	06/12/2018
Customer	CKTL
Model No.	VST481K
Description	IB
Job No.	18VS018
Reference No.	IB-18/066
Revision No.	0
Color	1C+1C(Black)
Open Size	552mm(W) X 214mm(H)
Folded Size	92mm(W) X 214mm(H)
Material	80gsm Artpaper
Prepared by	Carlos Ho
Approved by	Jimmy Ng
Vendor	Millplan
Supplier	



#### 수입 판매원

콘에어코리아트레이딩주식회사  
서울시성동구성수이로 66  
서울숄드림타워 1304 ~ 1306호

A/S 대표 번호 : 1899-0209

자사의 A/S 전문대행업체인 필일렉 [www.fillelec.co.kr](http://www.fillelec.co.kr)  
의 홈페이지를 통해서  
가까운 A/S센터(전국 38개점)를 확인하세요

Conair Korea Trading Limited  
#1304~1306 Seoul Soop Dream Tower,  
66 Seongsui-ro, Seongdong-gu, Seoul, Korea  
[www.vidalsassoon.kr](http://www.vidalsassoon.kr)

Vidal Sassoon and related logos are trademarks of  
The Procter & Gamble Company used under license by Conair Corporation.

VST481K

IB-18/066

## 로즈골드 티타늄 2 IN 1 스트레이트너

완벽한 디자인의 로즈골드 티타늄 2 in 1 스트레이트너는 한가지 기기로 완벽한 스트레이트닝과 웨이브 컬링이 가능한 2in1 제품입니다.

### 주요 안전 주의사항

제품 사용시, 특히 어린이가 있을 경우 다음의 안전 주의사항을 반드시 준수하셔야 합니다.

### 사용 전 반드시 사용설명서를 숙지하여 주십시오. 물에 접촉하거나 빠뜨리시면 안됩니다.

### 안전 주의사항

**경고:** 제품 포장에 사용된 폴리에틸렌 재질의 포장재는 어린이가 사용하기에 위험할 수 있으니 어린이의 손이 닿지 않는 안전한 곳에 두십시오.  
유아 및 어린이 침대, 유모차, 하이체어, 어린이 놀이지역안에서는 절대 사용하지 마십시오.  
얇은 막의 필름이 코나 입에 붙어 질식을 유발할 수 있습니다. 포장재는 장난감이 아닙니다.

**경고:** 이 제품을 욕조, 샤워실, 세면대 등 물이 닿기 쉬운 곳에서 사용하지 마십시오.

- 부득이 물이 있는 곳에서 사용하실 경우, 사용 후 반드시 플러그를 뽑아 주십시오. 전원 스위치가 꺼져있더라도 본 제품이 물 가까이에 있을 경우 위험할 수 있습니다. 보다 안전한 사용을 위하여 욕실의 잔류 전류 용량은 30mA 이하여야 합니다. 욕실 등에서 사용시 위 사항을 참조하여 전문가와 상의하시기 바랍니다.
- 본 제품을 절대로 물 또는 다른 액체에 담그거나 빠뜨리지 마십시오.
- 전원코드가 손상된 경우 사용을 중단하시고 위험 방지를 위해 반드시 서비스 센터에 연락하여 수리를 받으셔야 합니다.
- 떨어뜨리거나 손상된 기기는 사용을 중단하십시오.
- 플러그가 연결되어 있거나 전원이 켜진 상태로 기기를 방치하거나 자리를 비우지 마십시오.
- 사용 중 이상이 발견된 경우 바로 사용을 중단하시고 전원을 끄고 플러그를 뽑으십시오.
- 제조업체가 공급하는 부품 외의 부품은 사용하지 마십시오.
- 제품 사용 후와 세척 전 반드시 전원을 끄고 플러그를 빼십시오.
- 고온상태의 기기 표면이 피부(특히 귀, 눈, 얼굴, 목)에 닿지 않도록 주의하십시오.
- 본 제품은 영유아, 어린이, 심신박약자, 심신상실자, 정신질환자, 사용 경험이 없거나 사용이 미숙한 사람 등에 의해 사용되어서는 안되며, 사용시엔 반드시 안전을 책임질 수 있는 보호자의 지도하에 사용하도록

합니다. 특히 어린이가 장난감처럼 사용하지 않도록 각별한 주의 바랍니다.

- 제품 보관 시에는 제품의 표면이 충분히 식은 상태에서 보관하십시오.
- 전원코드의 손상을 막기 위해 코드를 꼬거나 제품에 돌돌 말아 보관하지 마십시오.

### 제품 상세 소개



### 작동 방법

본 제품은 220V용으로 제작되었습니다. 직류 연결(50-60Hz)에서만 사용하십시오.

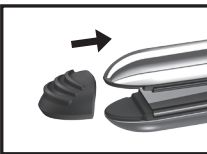
### 자동 전원 차단 기능

1시간 이상 전원이 켜져 있는 경우 자동으로 전원이 차단됩니다.

### 사용안내

**경고:** 표면이 매우 뜨겁습니다! 제품의 메탈 부분을 손으로 잡지 않도록 주의하십시오. 사용 중 뜨거운 표면이 두피, 얼굴, 귀, 목 등에 닿지 않게 하십시오.

- 최적의 스트레이트닝과 컬링을 위해, 제품 사용 전 실리콘 팁을 제품의 위쪽에 끼워 사용하십시오.



- 머리카락을 잘 빗어 정돈하십시오. 상단의 바깥쪽 모발을 잡아 집게로 정리한 뒤 안쪽 머리카락부터 나누어 잡아주십시오.
- 제품의 플러그를 꽂고 전원을 켜주십시오.
- 온도조절 버튼을 눌러 원하시는 온도로 설정하십시오. 일반적으로 얇고 가는 머리카락, 잿은 탈색, 손상모에는 낮은 온도를 설정하고, 굵슬머리, 두껍거나 스타일링이 잘 되지 않는 모발에는 높은 온도로 설정하여 사용하시길 권장합니다. 첫 사용시에는 가장 낮은 온도부터 시작하시기 바랍니다. 그 후 사용자의 모발에 맞춰 점차 온도를 높여 사용하십시오. 아래의 표를 참고하시기 바랍니다.

온도	모발 상태
150 - 170 °C	얇은 모발, 탈색모, 손상모
170 - 210 °C	일반모, 염색모
210 - 230 °C	두껍거나 굵슬머리

- 15초간 예열하십시오. 설정하신 온도에 도달하기 전까지 온도 표시등이 깜빡입니다.

### 기본적인 스트레이트닝 방법

머리카락을 약 5 cm너비로 나누어 잡은 뒤 모발의 뿌리쪽부터 열판 사이에 가지런히 넣어 주십시오. 열판을 닫고 다른 한 손으로 실리콘팁을 끼운 제품의 끝을 잡아 손이 직접 뜨거운 열판에 닿지 않게 주의하며 천천히 모발의 끝쪽으로 부드럽게 내리십시오. 위 동작을 반복하여 스타일링을 마무리하십시오.



- 빗질 전에 모발을 충분히 식혀주십시오.
- 사용 후 전원을 끄고 플러그를 뽑아 충분히 식힌 후 보관하십시오.

### 기본적인 컬링 방법

머리카락을 약 3cm너비로 나누어 잡은 뒤 모발의 뿌리쪽부터 열판 사이에 가지런히 넣어 주십시오. 원하시는 컬의 방향으로 본 제품을 180° 회전시켜 주십시오.



그 다음 실리콘 팁을 씌운 제품의 끝을 다른 한 손으로 잡은 뒤 뿌리 쪽부터 모발의 끝까지 천천히 부드럽게 내려

주십시오.



제품을 뺀 후 보다 자연스러운 스타일링을 위해 손가락을 사용하여 모발을 부드럽게 꼬아주시고, 필요한 경우 이 과정을 반복하여 주십시오.



지속력을 높이기 위해 헤어스프레이 등을 사용하여 고정하시기 바랍니다.

### 참고:

- 개봉 후 처음 사용시 특유의 냄새가 날 수 있으나, 이는 일반적인 현상이며 점차 사라집니다.
- 제품 사용 중 소량의 증기가 발생 될 수 있으나 이는 머리카락에 함유된 천연오일, 헤어 제품의 잔여물(헤어스프레이, 오일 등) 혹은 모발내의 수분이 증발하여 생기는 현상입니다.
- 열 보호 스프레이를 사용하시면 보다 효과적으로 모발을 보호할 수 있습니다.
- 사용 중 약간의 소음이 발생할 수 있으나, 이온발생장치에서 일반적으로 발생하는 소리입니다.

### 유지보수

본 제품은 별도의 유지 보수나 윤활유를 사용할 필요가 없는 제품입니다. 다만 먼지가 낄 수 있는 틈이나 구멍을 자주 닦아 먼지가 쌓이지 않게 해주십시오. 세척/청소를 하고자 하실 경우 반드시 전원을 차단하고 충분히 식힌 다음 부드러운 천으로 제품의 겉면을 닦아주십시오. 만약 비정상적인 상태가 발생하면 전원을 차단하고 제품을 충분히 식힌 상태에서 서비스센터를 방문하시기 바랍니다. 절대로 직접 분해하거나 수리하지 마십시오. 본 제품의 성능을 항상 최고로 유지하고자 할 경우 다음사항을 따라주십시오.

- 날카로운 물건으로 기기표면을 긁거나 거친 표면의 제품으로 제품을 닦지 마십시오.
- 컬 크림과 같은 강한 화학물질과 함께 사용하지 마십시오.
- 강한 세척제로 제품의 표면을 닦지 마십시오. 순한 세제만으로도 기기표면의 얼룩이 쉽게 제거됩니다.

### 경고

**절대로** 전선을 잡아당기거나 꼬는 등 심하게 구부리지 마시고 전선으로 기기를 단단히 감지 마십시오. 이는 전선의 손상 및 파열, 합선 문제를 발생시킬 수 있습니다. 전선의 상태를 수시로 확인하시고 손상된 경우 제품 사용을 즉시 중단하시기 바랍니다.

### 보관

제품을 사용하지 않을 때에는 반드시 전원을 차단하시고 충분히 식힌 상태로 어린이의 손이 닿지 않는 안전하고 건조한 장소에 보관하시기 바랍니다. 전원에서 분리할 때에는 갑자기 잡아당기거나 너무 팽팽하게 전선을 당기지 마십시오. 전선으로 제품을 감지 마시고 제품과 전선의 연결부위가 끈게 유지될 수 있도록 자연스럽게 걸어두거나 느슨하게 유지하시기 바랍니다.

### 제조일 표기

제조일은 본 제품이 WWYYXXX형태로 표기되어 있습니다. W는 '주 수', Y는'년도'를 나타냅니다.

### 제품 품질 보증서

성명	
전화번호	/휴대폰번호
e-mail	
주소	
구입일자(년/월/일)	
모델번호(사용설명서 앞면 표기)	
대리점명(구입처)	

#### ■ 주의사항

- 서비스를 받고자 하실때는 이 보증서와 구입 영수증을 제시하여 주십시오.
- 제품 구입일자가 고쳐지거나, 지워졌을 경우에 본 보증서는 무효입니다.
- 이 보증서를 분실하실 경우, 재발행되지 않습니다.

### 본 보증서는 보관하십시오

#### ■ 품질 보증의 조건

- 본 제품의 품질보증 기간은 구입 일자로부터 2년간 입니다.
- 일상적인 사용에 의한 제품의 마모나, 마멸 또는 천재지변에 의한 제품의 손상 및 고장 등에 대해서는 본 보증서에 의한 무상 서비스를 받을 수 없습니다.
- 품질 보증서 상의 보증기간 내에는 제조상 또는 제질상의 결함으로 발생한 불량 등에 대하여 무상 서비스를 받을 수 있으며 폐사의 판단에 따라 부품의 교환 또는 제품의 교환도 가능합니다.
- 본 보증서의 효력은, 품질 보증서와 보증 등록서상의 대리점의 판매 확인과 제품구입 후 4주 이내 보증등록서가 고객 서비스 센터에 우송 되었을 때로부터 발생 합니다.
- 본 제품 품질보증은 수입판매원의 관할 이외 지역과 적법하게 위임 받지 않은 판매처의 보증일 경우 효력을 상실합니다.

서비스를 받으시고자 할 경우 보증서의 내용을 기록하여 제품과 함께 보내주십시오.

#### 수입 판매원

큰에어코리아트레이밍주식회사  
서울시성동구성수이로 66 서울솔드림타워 1304~1306호  
A/S 대표 번호 : 1899-0209  
자사의 A/S 전문대행업체인 필일렉 www.filllec.co.kr 의 홈페이지를 통해서 가까운 A/S센터(전국 38개점)를 확인하세요