



### Instruction Booklet 사용설명서



### Meta N Meta STRAIGHT & WAVE 비달사순 메타 N 메타 (스트레이트 & 웨이브)

VSC2662K

## VIDAL SASSOON META N META STRAIGHT & WAVE

### IMPORTANT SAFETY INSTRUCTIONS

When using electrical appliances, especially when children are present, basic safety precautions should always be followed, including the following:

### READ ALL INSTRUCTIONS BEFORE USING KEEP AWAY FROM WATER

### SAFETY PRECAUTIONS

**WARNING:** The polyethylene bags over the product or its packaging may be dangerous. Keep these bags out of the reach of babies and children. Never use them in cribs, children's beds, pushchairs or playpens. The thin film may cling to the nose and mouth and prevent breathing. A bag is not a toy.

**WARNING:** Do not use this appliance near bathtubs, showers, basins or other vessels containing water.

- If you are using the unit in a bathroom, unplug it after you have finished using it. Using the unit close to a source of water can, in fact, be dangerous, even if the unit is switched off. To ensure additional protection, have installed in your bathroom a residual current device (RCD) with a nominal trip current no higher than 30 mA. Ask your electrical fitter for advice.
- Never immerse the unit in water or any other liquid.
- If the supply cord is damaged, it must be replaced by the manufacturer, its service agent or similarly qualified persons in order to avoid a hazard.
- Do not use the unit if it has fallen or if it appears to be damaged.
- Do not leave the unit unattended when it is plugged in or switched on.
- Unplug the unit immediately if you have problems when using it.
- Do not use any accessories other than those recommended by manufacturer.
- Unplug the unit after each use and before cleaning it.
- Avoid any contact between the unit's hot surfaces and your skin, in particular, your ears, eyes, face and neck.
- This unit is not intended for use by people (including children) with reduced physical, sensory or mental capabilities, or by persons who lack experience or knowledge, unless they are supervised or have been given instructions beforehand on the use of the unit by a person responsible for their safety. Children should be supervised to make sure they do not treat the unit like a toy.
- Allow the unit to cool before storing.
- To prevent damage to the cord, do not wrap it around the unit and ensure it is stored without twisting or folding it.

## INSTRUCTIONS FOR USE

### HEAT SETTINGS

If you have delicate, fine or coloured hair, use the lower heat settings. For thicker hair, use the higher heat settings. It is suggested to always complete a test on initial use to ensure the correct temperature is used on the hair type. Start on the lowest setting and increase the temperature until desired result is achieved.

Below is a guide of the temperature settings:-

- ☺ = OFF
- = 180°C (Green)
- = 200°C (Orange)
- = 230°C (Red)

### WAVE OR SMOOTH SETTINGS

The wave or smooth setting allows you to switch between the Wave Mode for perfectly formed waves or Smooth Mode for a sleek finish without flattening.

Below is a guide of the wave and smooth settings:-

- ↶ = Wave Mode (White)
- ||| = Smooth Mode (Blue)

### WAVE DIRECTION SETTINGS

The wave direction settings allow you to chose the direction of your wave formation.

Below is a guide of the wave direction settings:-

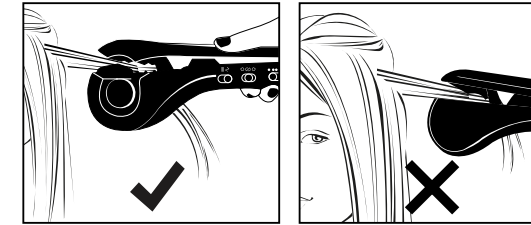
- ⌚ = Clockwise
- ⌚ = Alternate
- ⌚ = Anti-Clockwise

### CREATING WAVES

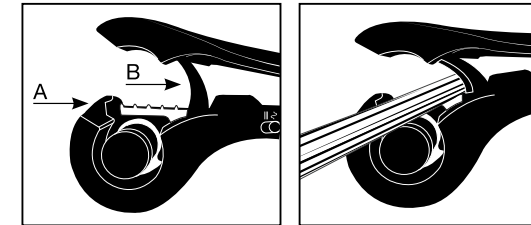
- Ensure the hair is clean, dry and free of dry shampoo, hairspray, mousse, spray wax, styling dust and all other styling products.
- Comb through to remove any tangles and divide the hair into sections, no bigger than 3cm wide.
- To turn the appliance on, slide the switch to the heat setting suitable for your hair type (See Heat Settings).

**IMPORTANT!** Always allow the appliance to heat up fully before use. The LED light will flash until the temperature setting has been reached.

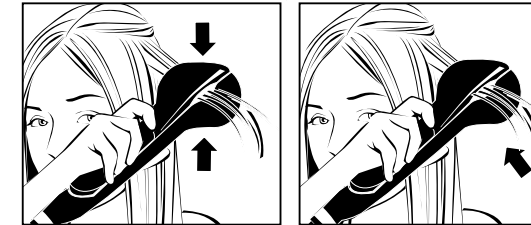
- Select the wave setting by sliding the switch to wave mode (See Wave or Smooth Settings).
- Wave direction can be selected by sliding the switch to desired direction (See Wave Direction Settings).
- Always insert the hair into the appliance with the open part of the ceramic chamber facing towards the head. For longer length hair, insert the hair into the appliance further down the section to ensure the hair is drawn into the ceramic chamber efficiently.



- Caution!** If the appliance is used incorrectly, in certain instances a slight tangle can occur. Should a tangle occur, firstly turn the appliance off and refrain from pulling the appliance away from the hair. Gently tease the hair out from the ceramic chamber until fully released.
- IMPORTANT!** The neat section of hair must be inserted into the opening, beyond the hair stopper (A) until it reaches the hair guide (B).

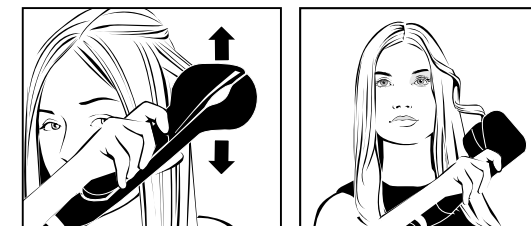


- IMPORTANT!** Firmly close the handles together to allow the hair to be drawn into the ceramic chamber.
- Keep the appliance in position and once the hair has been drawn into the ceramic chamber, the appliance will beep 8 times. Continue to hold the handles closed until the appliance sounds with the finish audio indicator, this is to indicate the time is up.



**IMPORTANT!** If the appliance is not released from the hair after the finish audio indicator, it will beep continuously. To continue using the appliance, remove from the hair and use as normal.

- Release the handles fully and smoothly pull the appliance away from the head to reveal the chosen wave.



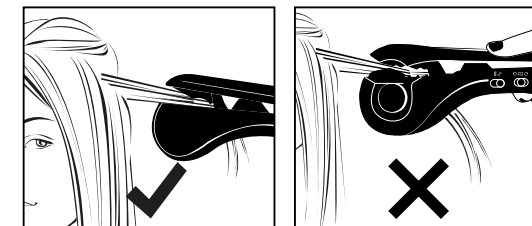
- To allow the wave to set, do not comb or brush the hair until it cools.
- Repeat around the head until you have the amount of waves desired.
- After use, switch off and unplug the appliance.

### CREATING SMOOTH STYLES

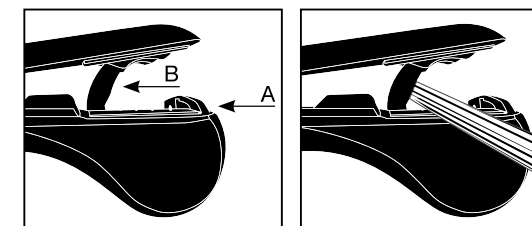
- Ensure the hair is clean, dry and free of dry shampoo, hairspray, mousse, spray wax, styling dust and all other styling products.
- Comb through to remove any tangles and divide the hair into sections, no bigger than 2cm wide.
- To turn the appliance on, slide the switch to the heat setting suitable for your hair type (See Heat Settings).

**IMPORTANT!** Always allow the appliance to heat up fully before use. The LED light will flash until the temperature setting has been reached.

- Select the smooth setting by sliding the switch to smooth mode (See Wave or Smooth Settings).
- Always insert the hair into the appliance with the plate part facing towards the head. Place a section of hair between the straightening plates, close to the roots.

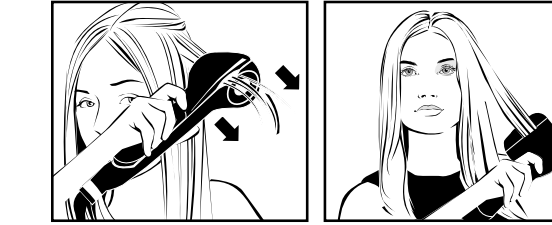


- IMPORTANT!** The neat section of hair must be inserted evenly on to the straightening plates, beyond the hair stopper (A) until it reaches guide (B).



- Caution!** If the appliance is used incorrectly, in certain instances a slight tangle can occur. Should a tangle occur, firstly turn the appliance off and refrain from pulling the appliance away from the hair. Gently tease the hair out from the ceramic chamber until fully released.
- Firmly close the handles together to allow the hair to be drawn into the ceramic chamber.
- IMPORTANT!** Once the hair has begun to be drawn into the ceramic chamber hold the hair firmly between the straightening plates and immediately slide smoothly and slowly down the

length of the hair from root to tip.



- To allow the section to set, do not comb or brush the hair until it cools.
- After use, switch off and unplug the appliance.

### SLEEP MODE

This appliance has an automatic sleep mode feature. If the appliance is not used for more than 20 minutes the temperature will automatically drop to around 150°C. If you wish to continue using the appliance after this time, simply close then release the handles and it will return to the temperature setting you were using it on.

### AUTO SHUT OFF

If the appliance is switched on for more than 60 minutes continuously, it will automatically switch off.

### HEAT MAT

The appliance comes with a heat mat for use during and after styling. During use do not place the appliance on any heat sensitive surface, even when using the heat mat provided. After use, switch off and unplug the appliance. Immediately wrap the appliance in the heat mat provided and allow to fully cool down. Continue to keep it out of reach of children as it will remain hot for several minutes.

### IMPORTANT

The warranty does not cover the ceramic coating due to natural peeling off after a long period of normal use.

### USER MAINTENANCE

Your appliance is virtually maintenance-free. No lubrication is needed. Keep all openings clear of dirt and dust. If cleaning becomes necessary, disconnect the unit from the power source, allow to cool and wipe exterior with a cloth. If any abnormal condition occurs, unplug the unit, allow it to cool, and return it for repair to an authorized service representative only. No repairs should be attempted by the consumer.

### CAUTION

NEVER allow the power supply cord to be pulled, twisted, or severely bent. Never wrap the cord tightly around the appliance. Damage will occur at the high flex point of entry into the appliance, causing it to rupture and short circuit. Inspect the cord frequently for damage. Stop use immediately if damage is visible or if unit stops or operates intermittently.

### STORAGE

When not in use, your appliance is easy to store. Allow appliance to cool, then simply store out of reach of children in a safe, dry location. Do not jerk or strain cord at plug connections. Do not wrap the line cord around the appliance. Allow the cord to hang or lie loose and straight at the point of entry into the appliance.

### THE DATE CODE MENTIONED

WWYYXXX was mentioned on unit as manufactured date so you can see W as week and Y as year for your reference.



### 수입 판매원

큰에어코리아트레이딩주식회사  
서울시성동구성수이로 66  
서울숲드림타워 1304 ~ 1306호

A/S 대표 번호 : 1899-0209

자사의 A/S 전문대행업체인 필일렉 www.fillelec.co.kr

의 홈페이지를 통해서

가까운 A/S센터(전국 38개점)를 확인하세요

Conair Korea Trading Limited  
#1304~1306 Seoul Soop Dream Tower,  
66 Seongsui-ro, Seongdong-gu, Seoul, Korea  
www.vidalsassoon.kr

Vidal Sassoon and related logos are trademarks of  
The Procter & Gamble Company used under license by Conair Corporation.

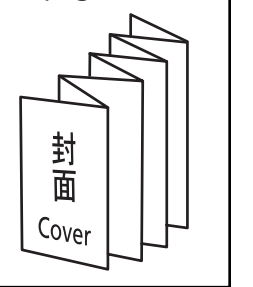
VSC2662K

IB-18/308

## CONTINENTAL CONAIR LIMITED CHINA CREATIVE DEPARTMENT

Date	07/19/2018
Customer	CKTL
Model No.	VSC2662K
Description	IB
Job No.	18VS095
Reference No.	IB-18/308
Revision No.	0
Color	1C+1C(Black)
Open Size	736mm(W) X 214mm(H)
Folded Size	92mm(W) X 214mm(H)
Material	80gsm Artpaper
Prepared by	Carlos Ho
Approved by	Jimmy Ng
Vendor	MILLPLAN
Supplier	

折疊方法  
Folding method:  
16 pages (8 x 2)





**비달사순 메타 N 메타 스트레이트 & 웨이브**

**주요 안전 주의사항**  
제품 사용 시 특히 어린이가 있을 경우 다음의 안전 주의 사항을 반드시 준수하십시오.

**사용 전 반드시 사용설명서를 숙지하여 주십시오. 들에 닿지 않게 주의하십시오.**

**안전 주의사항**  
**경고:** 제품 표장에 사용된 폴리에틸렌 재질의 포장재는 어린이가 사용하기에 위험할 수 있으며 어린이의 손이 닿지 않는 안전한 곳에 두십시오. 유아 및 어린이 침대, 유모차, 하이체어, 어린이 놀이기구 안에서는 절대 사용하지 마십시오. 얇은 막의 필름이 코나 입에 붙어 질식을 유발할 수 있습니다. 포장재는 장난감이 아닙니다.

**경고:** 이 제품을 육조, 샤워실, 세면대 등 물이 닿기 쉬운 곳에서 사용하지 마십시오.



- 부득이 물이 있는 곳에서 사용하실 경우, 사용 후 반드시 플러그를 뽑아 주십시오. 전원 스위치가 꺼져있더라도 본 제품이 물 가까이에 있을 경우 위험할 수 있습니다. 보다 안전한 사용을 위하여 육조의 잔류 전류 용량은 30mA 이하여야 합니다. 육조 등에서 사용시 위 사항을 참조하여 전문가와 상의하시기 바랍니다.
- 본 제품을 절대로 물 또는 액체에 담그거나 빠뜨리지 마십시오.
- 전원코드가 손상된 경우 사용을 중단하시고 위험방지를 위해 반드시 서비스 센터에 연락하여 수리를 받으셔야 합니다.
- 떨어뜨리거나 손상된 기기는 사용을 중단하십시오.
- 플러그가 연결되어 있거나 전원이 켜진 상태로 기기를 방치하거나 자리를 비우지 마십시오.
- 사용 중 이상이 발생된 경우 바로 사용을 중단하시고 전원을 끄고 플러그를 뽑으십시오.
- 제조업체가 공급하는 부품 외의 부품은 사용하지 마십시오.
- 제품 사용 후와 세척 전 반드시 전원을 끄고 플러그를 뽑으십시오.
- 고온상태의 기기 표면이 피부(특히 귀, 눈, 얼굴, 목)에 닿지 않도록 주의하십시오.
- 본 제품은 영/유아, 어린이, 심신박약자, 심신상실자, 정신질환자, 사용 경험이 없거나 사용이 미숙한 사람들에 의해 사용되어서는 안되며, 사용시엔 반드시 안전을 책임질 수 있는 보호자의 지도하에 사용하도록

합니다. 특히 어린이가 장난감처럼 사용하지 않도록 각별한 주의 바랍니다.  
11. 제품 보관 시에는 충분이 제품의 표면이 식은 상태에서 보관하십시오.  
12. 전원코드의 손상을 막기 위해 코드를 꼬거나 제품에 돌돌 말아 보관하지 마십시오.

**사용법**

**온도 설정**  
얇고 힘없는 모발, 염색모의 경우 낮은 온도로 설정하여 사용하십시오. 두꺼운 모발은 가장 높은 온도로 설정하십시오. 각 모발 타입에 알맞은 온도를 설정하기 위해서는 사용 전 테스트를 권장하며, 처음부터 높은 온도로 설정하여 사용하지 마시고 낮은 온도에서 시작해 점차 온도를 높여 원하는 스타일링을 완성하시기 바랍니다. 아래 온도 설정 가이드를 참고 하십시오.  
○ = OFF  
● = 180°C (Green)  
●● = 200°C (Orange)  
●●● = 230°C (Red)

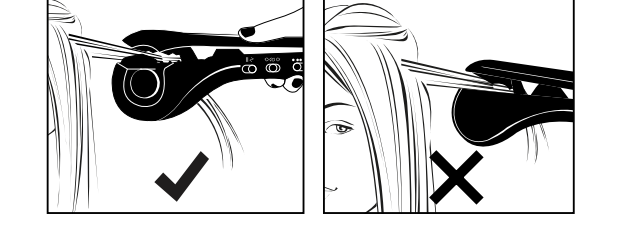
**웨이브/스트레이트 설정**  
핸들의 스위치 하나로 간편하게 완벽한 웨이브와 자연스러운 볼륨 스트레이트 스타일을 설정하실 수 있습니다. 아래 웨이브 / 스트레이트 설정 가이드를 참고 하십시오.  
➤ = 웨이브 모드 (하얀등)  
⬮ = 스트레이트 모드 (파란등)

**웨이브 방향 설정**  
웨이브 방향 설정을 통해 원하시는 웨이브의 방향을 설정하실 수 있습니다. 아래 웨이브 설정 가이드를 참고 하십시오.  
○ = 시계방향  
⊗ = 교차  
⊙ = 반시계방향

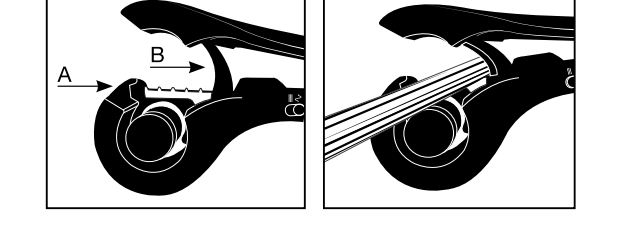
**웨이브 스타일**  
• 드라이 샴푸, 헤어스프레이, 헤어무스, 스타일링 왁스 등의 헤어 제품에 모발에 남아 있지 않은 깨끗한 상태로 준비하십시오.  
• 빗으로 영킨 부분이 없게 모발을 가지런히 빗어 준 후 3cm정도의 너비로 모발을 나눠 잡아주십시오.  
• 기기의 전원을 켜고 모발에 적합한 온도로 설정하십시오. (온도 설정을 참고하십시오)

**중요!** 사용 전 제품이 충분히 예열될 때까지 기다리십시오.

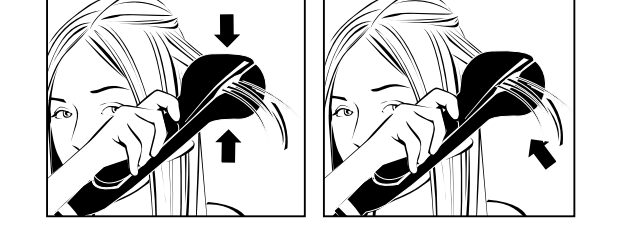
설정하신 온도에 도달할 때까지 LED표시등이 깜빡입니다.  
• 스위치를 웨이브 모드로 설정하십시오. (웨이브 혹은 스트레이트 설정을 참고하십시오.)  
• 웨이브 연출방향은 웨이브방향 설정 스위치로 설정하실 수 있습니다. (웨이브 방향 설정을 참고하십시오)  
• 세라믹 챔버의 열린 부분이 두피 방향으로 향하게 하여 머리카락을 넣으십시오. 긴 머리의 경우 모발의 끝까지 챔버에 닿을 수 있도록 아래쪽 머리를 잡아 넣어주시기 바랍니다.



- 주의!** 기기가 잘 못된 방향으로 사용될 경우 모발의 영킨이 발생할 수 있습니다. 영킨이 발생하면 우선 기기의 전원을 끄고 강제로 머리카락을 잡아당겨 빼지 마시고 챔버에서 머리카락이 자연스럽게 풀릴 때까지 기다리십시오.
- 중요!** 정돈된 머리카락을 이탈방지센서(A)와 범퍼(B) 사이로 넣어주십시오.

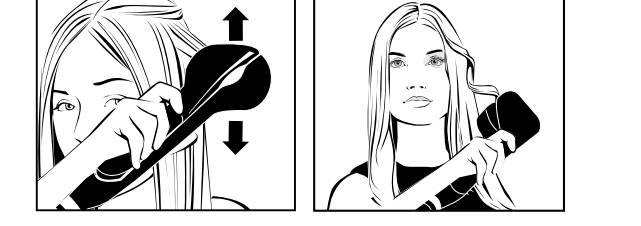


- 중요!** 핸들을 꼭 잡아 머리카락을 기기에 잘 고정시킨 후 머리카락이 챔버에 자연스럽게 말려 들어가게 하십시오.
- 머리카락이 챔버에 완전히 말려들어가 웨이브 셋팅이 시작되면 8번의 '삐' 소리가 울립니다. '삐' 소리 후 별도의 종료음이 들릴 때까지 기기를 고정하여 들어주십시오.



**중요!** 종료음 후에도 기기에서 머리카락을 빼지 않으면 '삐' 소리가 계속 나게 되어있습니다. 계속해서 본 기기를 사용하여 스타일링을 하시고자 할 경우 머리카락을 완전히 빼낸 후 사용을 지속하십시오.

- 작동이 끝나면 잡아당기지 마시고 핸들을 완전히 열어 머리카락을 부드럽게 꺼내어 주십시오.

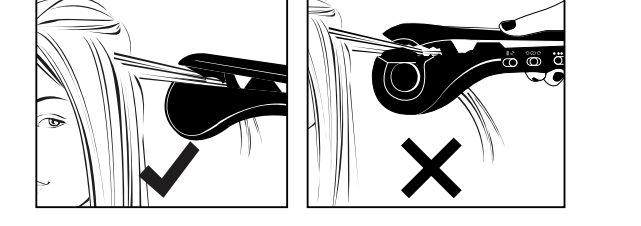


- 완성된 웨이브를 고정하기 위해 머리카락이 충분히 식을 때까지 빗질은 삼가시기 바랍니다.
- 위 동작을 반복하여 원하시는 스타일을 완성하십시오.
- 사용 후 전원을 끄고 플러그를 뽑아 주십시오.

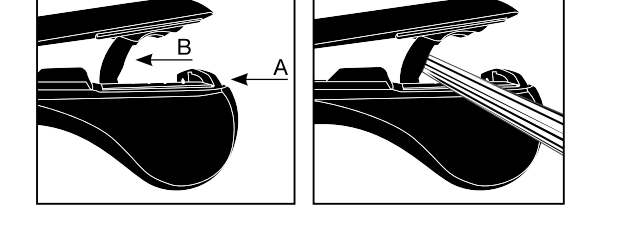
**자연스러운 스트레이트 스타일**

- 드라이 샴푸, 헤어스프레이, 헤어무스, 스타일링 왁스 등의 헤어 제품에 모발에 남아 있지 않은 깨끗한 상태로 준비하십시오.
- 빗으로 영킨 부분이 없게 모발을 가지런히 빗어 준 후 2CM 정도의 너비로 모발을 나눠 잡아주십시오.
- 기기의 전원을 켜고 모발에 적합한 온도로 설정하십시오. (온도 설정을 참고하십시오)

**중요!** 사용 전 제품이 충분히 예열될 때까지 기다리십시오. 설정하신 온도에 도달할 때까지 LED등이 깜빡입니다.  
• 스위치를 스트레이트 모드로 설정하십시오. (웨이브 혹은 스트레이트 설정을 참고하십시오.)  
• 스트레이트 열판이 두피방향으로 향하게 하고 머리카락을 스트레이트 열판에 가지런히 넣어 주십시오. 기기를 두피 쪽에 가까이 한 후 핸들을 닫아 주십시오.



- 중요!** 정돈된 머리카락을 이탈방지센서(A)와 범퍼(B)사이로 넣어주십시오.



- 주의!** 기기가 잘 못된 방향으로 사용될 경우 모발의 영킨이 발생할 수 있습니다. 영킨이 발생하면 우선 기기의 전원을 끄고 강제로 머리카락을 잡아당겨 빼지 마시고 챔버에서 머리카락이 자연스럽게 풀릴 때까지 기다리십시오.
- 핸들을 꼭 잡아 닫은 후 머리카락을 기기에 잘 고정시킨 후 머리카락이 챔버에 자연스럽게 말려 들어가게 하십시오.
- 중요!** 스트레이트 기능에서는 별도의 안내음이 없으므로 머리카락이 세라믹 챔버 안으로 말려들어가 후 챔버가 더 이상 들지 않고 스트레이트 열판이 머리카락을 단단히 점으면 즉시 기기를 천천히 모발의 끝 쪽으로 부드럽게 당겨 내려 주십시오.



- 스타일링의 완성을 위해 머리카락이 충분히 식기 전까지 빗질을 삼가시기 바랍니다.
- 사용 후 전원을 끄고 플러그를 뽑아 주십시오.

**슬립 모드**

본 기기에는 자동 슬립모드(절전모드) 기능이 있습니다. 기기를 20분 이상 사용하지 않으면 자동적으로 온도가 150°C로 떨어집니다. 계속해서 사용을 원하실 경우 핸들 가볍게 닫았다가 열어주시면 설정했던 온도로 되돌아 갑니다.

**자동 전원 차단**

만약 1시간 이상 전원이 켜있는 경우 자동으로 전원이 차단됩니다.

**내열 패드**

본 제품에는 스타일링 도중 혹은 후에 사용 가능한 내열패드가 함께 제공됩니다. 내열패드를 사용하시더라도 열에 민감한 표면에서의 사용은 삼가시기 바랍니다. 사용 후에는 전원을 끄고 플러그를 뽑으시고 제공된 내열패드로 기기를 감싸 충분히 식히시기 바랍니다. 기기의 전원을 끈 상태에서도 수 분간 뜨거운 표면이 유지되므로 어린이의 손이 닿지 않는 곳에 보관하십시오.

**주요사항**

장기간의 사용으로 자연스레 벗겨지는 세라믹 코팅에 대한 서비스는 제품의 보증 조건에 포함되지 않습니다.

**유지 보수**

본 제품은 별도의 유지 보수나 윤활유를 사용할 필요가 없는 제품입니다. 다만 먼지가 낄 수 있는 틈이나 구멍을 자주 닦아 먼지가 쌓이지 않게 해주십시오. 세척/청소를 하고자 하실 경우 반드시 전원을 차단하고 충분히 식힌 다음 부드러운 천으로 제품의 겉면을 닦아주십시오. 만약 비정상적인 상태가 발생하면 전원을 차단하고 제품을 충분히 식힌 상태에서 서비스센터를 방문하시기 바랍니다. 절대로 직접 분해하거나 수리하지 마십시오.

**경고**

**절대로** 전선을 잡아당기거나 끄는 등 심하게 구부리지 마시고 전선으로 기기를 단단히 감지 마십시오. 이는 전선의 손상 및 파열, 합선 문제를 발생시킬 수 있습니다. 전선의 상태를 수시로 확인하시고 손상된 경우 제품 사용을 즉시 중단하십시오.

**보관**

제품을 사용하지 않을 때에는 반드시 전원을 차단하시고 충분히 식힌 상태로 어린이의 손이 닿지 않는 안전하고 건조한 장소에 보관하시기 바랍니다. 전원에서 분리할 때에는 갑자기 잡아당기거나 너무 팽팽하게 전선을 당기지 마십시오. 전선으로 제품을 감지 마시고 제품과 전선의 연결부위가 굳게 유지될 수 있도록 자연스럽게 걸어두거나 느슨하게 유지하십시오.

**제조일 표기**

제조일은 본 제품에 WWYYXX형태로 표기되어 있습니다. W는 '주 수', Y는 '년도'를 나타냅니다.

**제품 품질 보증서**

성명	
전화번호	/휴대폰번호
e-mail	
주소	
구입일자(년/월/일)	
모델번호(사용설명서 앞면 표기)	
대리점명(구입처)	

- 주의사항**
- 서비스를 받고자 하실때는 이 보증서와 구입 영수증을 제시하여 주십시오.
- 제품 구입일자가 고쳐지거나, 지워졌을 경우에 본 보증서는 무효입니다.
- 이보증서를 분실하실 경우, 재발행되지 않습니다.

**본 보증서는 보관하십시오**

**품질 보증의 조건**

- 본 제품의 품질보증 기간은 구입 일자로부터 2년간입니다.
- 일상적인 사용에 의한 제품의 미모나, 마멸 또는 천재지변에 의한 제품의 손상 및 사용 설명서 상의 주의사항을 따르지 않고 임의로 사용하거나, 취급부주의로 인한 고장 등에 대해서는 본 보증서에 의한 무상 서비스를 받을 수 없습니다.
- 품질보증서 상의 보증기간 내에는 제조상 또는 제철상의 결함으로 발생한 불량 등에 대하여 무상 서비스를 받을 수 있으며 폐사의 판단에 따라 부품의 교환 또는 제품의 교환도 가능합니다.
- 본 보증서의 효력은, 품질보증서와 보증 등록서상의 대리점의 판매 확인과 제품구입 후 4주 이내 보증등록서가 고객 서비스 센터에 우송 되었을 때로부터 발생 합니다.
- 본 제품 품질보증은 수입판매인의 관할 이의 지역과 적법하게 위임 받지 않은 판매처의 보증일 경우 효력을 상실합니다.

서비스를 받으시고자 할 경우 보증서의 내용을 기록하여 제품과 함께 보내주십시오.

**수입 판매원**  
콘에어코리아트레이딩주식회사  
서울시성동구신수리로 66 서울숏드림타워 1304 ~ 1306호  
A/S 대표 번호 : 1899-0209  
자사의 A/S 전문대행업체인 필일렉 www.fillitec.co.kr 의 홈페이지를 통해서 가까운 A/S센터(전국 38개점)를 확인하세요